

ЕСТЬ НОВОСТЬ?

Заходите на сайт [www.n71.ru](http://www.n71.ru)  
в раздел «Народный корреспондент»

Пишите в нашей группе  
[vk.com/center71](https://vk.com/center71)

Звоните +7 (4872) 50-12-64

Бесплатная газета новостей | № 13 (233) 17 сентября 2021

# Центр



16+

Бессонница, уходи скорее!



стр. 5

Туманное будущее рынка  
на Хлебной площади



стр. 2

Причешем изгородь  
на тульской даче



стр. 8

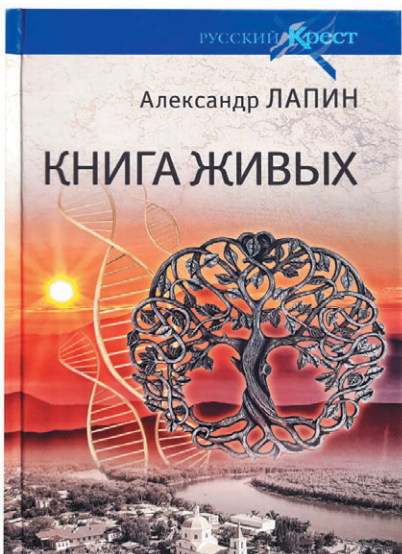


## Новые тульские бренды: жители города и Козлова засека

стр. 6

Новый роман Александра Лапина

## «КНИГА ЖИВЫХ»



УЖЕ В ПРОДАЖЕ!

ЗВОНИ И ЗАКАЗЫВАЙ!

(4872) 501-292

Автор романа  
**Александр ЛАПИН** —  
писатель, журналист,  
лауреат литературного  
конкурса «Русский Позитив»  
и Международной премии  
им. Валентина Пикуля



ООО «Комсомольская правда Плюс». Реклама.

16+

Спрашивайте в киосках «Пресса»  
и в магазине «Пресса» по адресу: пр. Ленина, 116



### СтройСберКасс

НЕКОММЕРЧЕСКАЯ ОРГАНИЗАЦИЯ КРЕДИТНЫЙ ПОТРЕБИТЕЛЬСКИЙ КООПЕРАТИВ

СБЕРЕГАТЕЛЬНАЯ ПРОГРАММА  
**ПОПОЛНЕНИЕ  
БЮДЖЕТА**

11 лет  
наш  
лет

СБЕРЕЖЕНИЯ  
ЗАСТРАХОВАНЫ

# 13,5%

 годовых\*

НО КПК «СтройСберКасс». Сумма сбережений: от 2 000 руб. до 5 млн руб. Срок размещения: от 4 мес. Валюта: рубли. Процентная ставка: 13,5% годовых. Возможность допложения: да (от 1000 руб.) Срок допложения: заканчивается за 3 месяца до окончания срока действия договора, в случае оформления договора сроком на 3 месяца срок допложения 30 дней с даты заключения договора. Возможность снятия процентов в период действия договора: да, в соответствии с условиями договора. Условия досрочного расторжения договора: 1% годовых за фактическое время нахождения сбережений в кооперативе. Досрочное прекращение действия программы: да, в соответствии с решением Правления. Услуги предоставляются только членам КПК. Вступительный взнос – 100 руб., обязательный паевой взнос – 400 руб. Членство в КПК может повлечь дополнительные расходы. С полной информацией и условиями членства можно ознакомиться в подразделениях КПК, на сайте [stroyberkass.ru](http://stroyberkass.ru) и по тел. 8-800-2000-255. НО КПК «СтройСберКасс» является членом СРО «Кооперативные финансы» за реестровым № 643 от 26.12.2019. Риск ответственности НО КПК «СтройСберКасс» за нарушение договоров, на основании которых привлекаются денежные средства пайщиков, застрахован в НКО НОВС (лицензия ЦБ РФ ВС № 4301). Вся информация несет справочный характер и не является офертой. Реклама.



(4872) 570-979

г. Тула: пр-т Ленина, д. 42; ул. Марата д. 24 а



# Хлебная площадь: быть или не быть?

**Тульский Центральный рынок сменил собственника. Теперь им владеют некие бизнесмены. У части из них, как говорят, есть бизнес, связанный со строительством жилых домов, причем зарегистрированный в Рязанской области.**

Судя по всему, скоро в Туле появится новый микрорайон с экзотическим для будущих поколений названием «Хлебная площадь». У нас ведь любят – почикали часть дикорастущих зарослей – назвали «Платоновский парк». Снесли остатки бывшего кинотеатра «Космос» – взгромоzdили на его месте целый «Космос-дом». Хорошо хоть не «Гагарин-дом». Теперь вот несколько многоэтажек, наверное, воссоединятся под брендом «Хлебная площадь».

## Хорошо это или плохо?

Допустим, что плохо. А хорошо тогда что? Ну вот, положи руку на сердце, давно ли у кого-то из нас возникло побуждение с утра пораньше или даже к вечеру ехать что-то покупать на Хлебную площадь? Что там такого уникального можно приобрести, чего нет в сосед-

нем сетевом магазине? Хотим мы или нет, но Хлебная площадь в качестве притягательного торгового объекта себя изжила.

Хотя – да, когда-то жизнь здесь бурлила. Молодые-то, конечно, не помнят, но еще в постсоветские годы общественный транспорт, который шел к рынку, с самого утра был переполнен. Не говоря уж о советском периоде. Свидетельство этого – тот самый подземный переход на перекрестке проспекта Ленина и улицы Каминского, который так не понравился умному кудрявому блогеру из Москвы. Людей, которые шли с рынка, было так много, что проще было направить этот людской поток под землю, чтобы не мешали движению. Для них и построили.

Впрочем, в те времена посещение рынка имело и некий сакральный смысл. Не только картошки купить, но и других посмотреть. Пока дойдешь от

Советской или проспекта до входа на рынок, столько всего интересного можно было повстречать. Это и бабульки, продающие иногда самые невероятные вещи. Когда втридорога, когда – почти даром. Небольшой звериный пяточок, где раздавали бесплатно уличных котят. Огромные при-

лавки с видеокассетами, а потом и с дисками. Бесконечные валенки-тапки-трусы-шерстяные носки-джинсы-кроссовки-веселенькие джемперочки-куртки и прочая фигня. Иногда не надо, а купишь.

До того, в пятидесятые, на Хлебной площади была известная на весь город керосиновая лавка. Керосин же в то время был важнейшим товаром. Еду готовили преимущественно на керосинках и керогазах. Как-то эта керосиновая лавка загорелась, и столб дыма стоял такой, что видно было за несколько кварталов.

А еще раньше, в двадцатые, здесь ходили инспекторы и проверяли, в каких единицах продают товар – в новой метрической системе или в старой русской, где фунты и аршины, а молоко – кружками. Могли и вовсе спекулянтов взять за шкуру и отправить на какие-нибудь общественно-полезные работы.

Совсем в старину на Масленицу устраивали «рататуйки» – всевозможные увеселения.

Много чего происходило. С этой точки зрения – однозначно историческое место с богатым прошлым.

Расставаться с воспоминаниями о том, как было раньше, сложно, да и не очень хочется. Было и было. С нами же, не с инопланетянами. Именно поэтому для многих сейчас так не просто свыкнуться с мыслью, что вместо рынка может появиться нечто другое. Это как с советским балконом. Чай на нем пить не будешь, разве что покурить, а старые лыжи и помеченные котом сумки выкидывать жалко. Мало ли. Да и вообще, о будущей жи-

лой застройке никто пока не говорит и даже, более того, обещают, что территория рынка всего лишь подвергнется реконструкции, а потом опять будет использоваться как торговый объект. Неужели выкупали именно для реконструкции? Что у себя в Рязани не заниматься такой благотворительностью? На минуточку, это самая большая площадь в городе. Земельный участок в 38,8 тысяч квадратных метров. Места и для многоэтажек, и для торговых объектов хватит.

## Но ведь ничто не слишком

Появление большой застройки на месте даже пусть не совсем нужного бывшего рынка, скорее всего, вызовет процесс поглощения прилегающего пространства. Вряд ли соседство новых дворцов и старых хибар будет продолжаться долго. Скорее всего, именно на близлежащие кварталы продлится последующая экспансия. Перманентно этот процесс идет. Старые постройки по разным причинам постепенно исчезают. Несомненно, с появлением ЖК «Хлебная площадь» процесс пойдет живее.

Будем верить, что областное министерство культуры сейчас рассматривает ценность с исторической точки зрения не только торговых павильонов рынка, но и окружающего пространства. Рынок, что рынок. Ну поставили там мясной павильон после войны, а овощной – в позднее советское время. Не надо быть большим специалистом, чтобы предположить: к историческому наследию ни тот, ни другой не отнесут. Хотя с точки зрения горо-



да музеев не такие плохие объекты. Павильону «Мясо» скоро уже тоже сто лет. И советское строительство по своему неповторимо, несет отпечаток времени.

Но как относиться к совсем старым постройкам? Навскидку, среди них – бывшее здание Тулубьевской школы, действительно значимого с точки зрения истории Тулы объекта. Правда, в самом помещении мало кто был, о ее превращении в музей не говорилось даже в советское время, поскольку в этом здании работает подразделение полиции. Так что история всю жизнь была только с фасада. Экскурсии к этому месту не водили.

Также по соседству дом, в котором жил Петр Петрович Белоусов – тот самый, основатель парка. Опять же, внутри дома никто не бывал, у него свои хозяева, но мемориальная табличка на доме висит. Кстати говоря, неплохо бы рядом повесить еще одну, ведь белоусовский дом в свое время нашел наш замечательный краевед Сергей Рассаднев. Именно благодаря его исследовательской работе было установлено место жительства знакового для города санитарного врача и основателя парка.

Насколько это значимые с культурной и исторической точки зрения постройки? Так же, как и соседние здания, дающие нам сейчас возможность прикоснуться к старой исторической Туле? Вопрос, на самом деле, не такой и простой. Можно сколько угодно отстаивать значимость старинных домов, но за А всегда следует Б. Если дом сохранили, то как он будет эксплуатироваться дальше? За счет



чего будет поддерживаться его дальнейшая жизнь? Кто будет платить за свет, газ, из какого бюджета? Предусмотрены ли предпочтения его владельцам за поддержание исторической ценности в первоначальном виде?

В свете этого действительно было бы интересно узнать позицию того же министерства культуры по сохранению исторических объектов. В конце концов, с прошлым, хоть и жалко, иногда тоже надо расставаться. Но по каким критериям? Кто-то их когда-нибудь озвучивал?

Не надо при этом никакой независимой экспертизы, которую требуют некоторые краеведы. Как вообще понимать слово «независимая»?

Как в ситуации с Варламовым? Приехал, указал на переход на улице Каминско-



го, распорядился закопать, иначе «вы все в архитектуре ничего не понимаете», и уехал? Это больше похоже на какое-нибудь комчанство, как говорил Ленин, а вовсе не на независимую оценку. Пусть она будет зависимой от государственных органов, но публичной, понятной, и имеет силу закона. Тогда и не повторится ситуация, подобная нынешней, когда

территорию площади сначала продали, а потом вдруг начали проводить некую экспертизу. Телега все-таки должна быть позади лошади. Только в этом случае не надо будет подгонять решение под ответ, уже указанный в конце учебника.

Сергей ГУСЕВ.

Фото Игорь КОПЫТОВ.

### Из первых уст

**Василий:**

«Вообще-то, кажется, новые владельцы рынка отрешиваются от того, что будут его сносить под жилую застройку».

**Просто Таня:**

«Я вот думаю: неужели та же полиция не видит, какой кошмар там творится? В этих домах проживают мигранты, грязь, безобразия. Пора давно навести порядок, как на «Черкизоне»».

**Анастасия Коренюгина:**

«Сто лет там не была, судя по фотографиям, упадок везде...».

**Егорушка:**

«А кому оно нужно – держать в порядке? Деньги с арендаторов собирают – и все, все довольны, всем спасибо».

**Акинфий Демидов:**

«Какой снос исторических построек вокруг рынка? О чем вы говорите? Там рынок зажат или реально историческими памятниками, которые не дадут тронуть, либо современной застройкой – всякими организациями типа СЭС, спортшкол и т. д. До дома Белоусова если уж кто и доберется, то совсем другой застройщик и совсем с другого направления – от кладбища».

**Галина:**

«Ну, как знать – может, после появления здесь торгового центра и/или многоэтажек, исторические дома обновят по аналогии с улицей Металлистов? Раз уж у нас так гонятся за историей и музеями...».

**Вовка:**

«Ужасное впечатление производит этот рынок! Прямо какой-то привет из 90-х! Неужели он кому-то сегодня и вправду нужен? Снести его давно пора и построить что-то современное!».

**Ангелина:**

«Пользы от него все равно уже не было, только что бабушкам было где укропом торговать...».

**Есть мнение?  
Пиши на [n71.ru](http://n71.ru),  
рубрика «О чем  
говорят туляки»**



### Пробуют на вкус

К сожалению, отравления бытовой химией у детей случаются очень часто. Особенно будьте внимательны, если у вас маленькие дети от 1 года до 3 лет: они начинают ходить и все пробуют на вкус!

### Привлекают детей

Отравления малышей бытовой химией нередко происходят из-за:

- неправильного хранения в доступных для детей местах;
- переливания остатков моющих растворов в емкости без этикеток;
- хранения средств на виду в привлекательной упаковке с приятным запахом.

Поражение бытовой химией возможно при проглатывании вещества, вдыхании его паров и при попадании на кожу. Чаще всего отравление вызывают:

- косметика, содержащая спирт;
- средства, предназначенные для очистки сантехники;
- щелочные вещества (нашатырь);
- аэрозоли для уничтожения и отпугивания насекомых;
- пенящиеся моющие средства;
- уксус.

Даже если маленький ребенок оближет крышку от бутылочки, этого может быть достаточно для отравления!

### Что категорически запрещено

Очень важно понять, чем именно отравился малыш. Если пострадавший без сознания, уложите его на бок, чтобы рвотные массы не попали в дыхательные пути, нельзя пытаться дать ему что-либо внутрь или вызывать рвоту! При отравлении средствами бытовой химии нельзя пытаться самостоятельно промывать желудок, это сделают специалисты с помощью зонда.

При отравлении моющими средствами, образующими пену, появляются неприятные ощущения в полости рта, рвотные позывы, боли в области желудка. Характерный симптом – образование во рту пены. В тяжелых случаях возможно нарушение дыхания, бледность кожи, учащение пульса. Запрещено вызывать рвоту при отравлении пенообразующими веществами (мылом, шампунем, стиральным порошком, моющими средствами), т. к. активные сокращения желудка дают вспенивание! Не выпивайте ребенка жидкостью, это также способствует образованию пены, которая будет подниматься по пищеводу в носоглотку и нарушать дыхание, особенно во время рвоты. Если во рту ребенка осталось

# Детей тянет к красивой и опасной упаковке

## Что делать, если ребенок отравился бытовой химией.



Малыши всетянут в рот, поэтому опасные предметы должны находиться подальше от них

какое-то вещество, постарайтесь все извлечь и оставить для врача, промойте рот водой. Необходимо дать выпить растворенный в воде измельченный активированный уголь (1 таблетку на год жизни) или другие сорбенты.

Обратите внимание на новую опасность – гелевые капсулы для стирки, содержащие концентрированную щелочь. Они яркие, приятные на ощупь и привлекают детей. Разрывание такой капсулы вызывает у детей ожоги глаз, кожи, при проглатывании – ротовой полости, пищевода и желудка, а при вдыхании – ожог бронхов и легких. Также угрозу представляют таблетки для посудомоечных машин. Отравление может быть смертельным. Промойте глаза и руки ребенка большим количеством воды, постарайтесь извлечь остатки вещества из полости рта, немедленно вызовите скорую помощь.

**Даже если маленький ребенок оближет крышку от бутылочки, он может отравиться!**

Не пытайтесь вызвать рвоту и не давайте ребенку ничего внутрь – это может усугубить повреждение!

При отравлении едкими щелочами и кислотами характерна выраженная боль в полости рта, в грудной клетке или животе, слюнотечение, затруднение дыхания. Внимание! Запрещается вызывать рвоту.

Ни в коем случае нельзя давать пить воду, это увеличит площадь поражения. Нельзя давать нейтрализующие жидкости (раствор соды, кисломолочные продукты): образование большого количества газа в результате химической реакции может привести к растяжению и даже разрыву слизистого слоя желудка. Отравление уксусом даже в небольшом количестве вызывает ожог. Ребенок кричит от боли, и пары попадают в легкие. Запрещается вызывать рвоту. Промывание желудка в домашних условиях категорически запрещено.

При отравлении спиртосодержащими жидкостями характерны тошнота, рвота, боли в животе, ребенок становится вялым или теряет сознание. Нарушается координация движений, может повышаться температура. Искусственно вызывать рвоту нельзя во избежание попадания жидкости в легкие. Если ребенок в сознании, необходимо дать ему выпить растворенный в воде измельченный активированный уголь (1 таблетку на год жизни). Придайте ребенку устойчивое положение на боку и вызовите скорую помощь.

При интоксикации хлором и кислородом, входящими в состав многих отбеливающих средств, появляется кашель, частое затрудненное дыхание. Слизистые оболочки верхних дыхательных путей отекают, что может привести к удушью. Возможно слезотечение. Ребенка необходимо вывести на свежий воздух, освободить шею и грудь от одежды, промыть водой глаза.

Отравление возможно при вдыхании аэрозолей, предназначенных для борьбы с насекомыми. Ребенок возбужден, появляется слюнотечение, тошнота. Возможно дрожание конечностей, нарушение дыхания. Необходимо вывести его на свежий воздух. Если средства попали на кожу, необходимо промыть водой с мылом.

При попадании инсектицидов внутрь отмечается головная боль, общая слабость. Необходимо дать выпить ребенку растворенный в воде измельченный активированный уголь (1 таблетку на год жизни).

При тяжелом отравлении появляется рвота, нарушается дыхание и сознание. Во всех случаях нужно срочно вызвать скорую помощь!

Если едкая жидкость попала в глаза, необходимо тщательно промыть их водой и обязательно обратиться к врачу.

### Коварные батарейки

Нередко дети получают тяжелую травму при проглатывании кнопочных литиевых батареек (и даже AA, AAA).

Если ребенок проглотил батарейку или засунул ее в ухо или в нос, немедленно вызывайте скорую помощь. Ни в коем случае не давайте ребенку есть и пить, пока врач не убедится, что батарейка прошла в желудок.

### Подальше от детей и продуктов

Лучшая профилактика детских отравлений – постоянный присмотр за малышом и правильное хранение бытовой химии. Соблюдайте правила безопасного дома. Нельзя оставлять яркие бутылочки в поле зрения ребенка. Он может захотеть попробовать содержимое красивого пузырька. Не оставляйте маленьких детей в ванной одних. Ребенка может привлечь приятный запах шампуня или геля, и он решит выпить его. При приготовлении пищи нельзя ставить бутылочки с уксусом и острыми приправами на край стола: малыш может их схватить! Пользуйтесь средствами от насекомых строго по инструкции. Недопустимо распылять их в закрытых помещениях в присутствии детей. Порошок, моющие и чистящие средства, удобрения, растворители должны храниться в недоступном для детей месте, в проветриваемом помещении, отдельно от пищевых продуктов! Внимательно относитесь к выбору игрушек: батарейки должны быть недоступны для ребенка.

Татьяна СВЕТЛОВА.



# Как справиться с бессонницей

**Когда надо бить тревогу.**

Врачи советуют ложиться спать и вставать в одно и то же время, даже по выходным. Так и организм привыкнет, и сон станет спокойнее. Тем более что сейчас, во время пандемии, многие стали жаловаться на беспокойство и страшные сновидения. Нарушения сна называются инсомнией.

## Спите крепко

Сон связан с событиями дня, происходящими в состоянии бодрствования, то есть обстоятельствами нашей жизни, поведением, психическими и физическими нагрузками, особенностями эмоционально-личностной сферы.

Наиболее полноценный сон – в ночь с пятницы на субботу, наименее – в ночь с воскресенья на понедельник (подготовка к новой рабочей неделе).

## Что мешает заснуть



– На сон влияют голод, шум и свет, стресс, алкоголь, снотворные препараты, психическое перевозбуждение, страх, чувство вины, печаль, тревога, конфликты, – говорит **врач-терапевт Елена НИКИТИНА**. – Кофеин и активные занятия фитнесом перед сном, плотный или поздний ужин тоже приводят к тому, что вы не можете заснуть. Если у вас беспорядочный режим дня, это повлияет и на сон.

### На заметку

## Полезные рецепты для спокойного сна

Смешайте лимонную цедру, лепестки розы, листья эвкалипта, веточки можжевельника обыкновенного, траву шалфея и тимьяна. Залейте 1 л кипятка и настаивайте 6 часов в термосе.

На ночь выпейте стакан тёплого молока или воды с 1 ч. л. мёда.

Сделайте смесь: 1 ст. л. мёда + 1 ст. л. сока лимона + горячий чай. Или еще такой вариант: 1 ст. л. мёда и 2 ст. л. малинового варенья. Выпить мелкими глотками.



**Наиболее полноценный сон – в ночь с пятницы на субботу, наименее – в ночь с воскресенья на понедельник.**

## Откуда проблемы со сном

Встречаются три вида расстройств.

**1** Пресомнические расстройства: трудности засыпания на фоне тревожных расстройств и возникающих страхов не заснуть, чувствительность к внешним факторам, невозможность найти удобную позу. У пожилых людей они бывают в 60-75% случаев. У людей среднего возраста – в 35-40% случаев.

**2** Интросомнические расстройства, ведущим проявлением которых являются ночные пробуждения, трудности засыпания после них и ощущения недостаточно глубокого сна. Этим страдают в основном люди среднего возраста.

**3** Постсомнические расстройства: раннее пробуждение, если вы, конечно, не «жаворонок», плохое самочувствие после сна и феномен «сонного опьянения», когда активное бодрствование наступает медленно. Такие симптомы отмечаются в основном у людей пожилого возраста.

## Уйди, бессонница

Лечить расстройства сна надо комплексно.

### 1 Воздействие на факторы, вызывающие инсомнию:

- ▶ устранение стрессовой ситуации;
- ▶ нормализация ритма сон-бодрствование;
- ▶ лечение невротических и эндогенных психических расстройств;
- ▶ устранение болевого синдрома;
- ▶ устранение алкогольной и психотропной зависимости;
- ▶ лечение сонных апноэ;
- ▶ лечение соматических заболеваний.

### 2 Регуляция сна:

- ▶ фармакологический подход (таблетки, микстуры выписывает только врач);
- ▶ психотерапия;
- ▶ физические методы (прогулки перед сном, упражнения на расслабление).

Татьяна СВЕТЛОВА.

### Тест

## Что мешает нормально выспаться

По каким признакам можно понять, что нарушение сна носит не случайный характер и пора идти к врачу? Самостоятельно оценить свое состояние поможет несложный тест:

- Часто ли вам бывает трудно заснуть?
  - Часто ли вы просыпаетесь рано утром, когда еще можно было бы поспать?
  - Если вы просыпаетесь по ночам, бывает ли вам трудно заснуть снова?
  - Часто ли вы чувствуете себя, проснувшись утром, не отдохнувшим и разбитым?
  - Влияет ли плохой ночной сон на ваше настроение днем: испытываете ли вы раздражение, напряжение в общении, депрессивное, подавленное состояние?
  - Влияет ли плохой сон на вашу работоспособность в течение дня (отмечаете ли вы снижение памяти, концентрации внимания, заторможенность)?
- Если вы ответили «да» на 2 или более вопросов или ответили «да» на третий вопрос, вам нужно обсудить ваше состояние с врачом.



### Наши советы

- Установите точное время пробуждения и не отступайте от него. Продолжительность сна должна быть 7-8 часов, то есть необходимо стабилизировать суточные биоритмы организма.
- Помогают ежедневные прогулки перед сном (с собакой) или проветривание комнаты.
- Перед сном проведите время в приятных размышлениях.
- Можно устроить сеанс ароматерапии перед сном (можжевельник, эвкалипт, пихта, роза и т. д.).
- Откажитесь от крепкого чая, черного кофе и других напитков, содержащих кофеин (пепси, кока-кола и т. д.).
- Физические нагрузки заканчивайте за 2 часа до сна, они не должны быть чрезмерными.
- Ужинать лучше за 1,5-2 часа до сна, предпочтение отдавайте легкой пище: молочным, крупяным и овощным блюдам. На ночь хорошо выпить стакан кефира или настой мяты.
- Лучшее время для отхода ко сну – 22 часа.

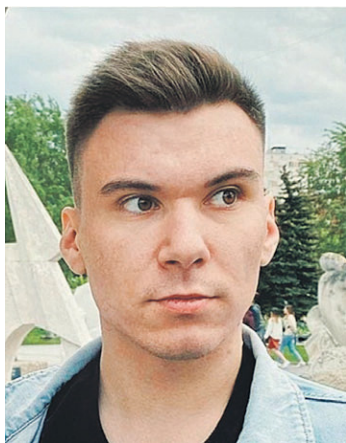
# «Тульский бренд – 2021»: от памятников до литературных классиков

«Центр-71» продолжает традиционный ежегодный опрос туляков и гостей оружейной столицы, что же, по их мнению, является настоящим тульским брендом, что отличает наш город, стиль жизни от других городов и подчеркивает уникальность региона, уникальность его жителей. В опросах может принять участие любой желающий — от школьника до заслуженного пенсионера, от учителя музыки до директора завода.

**Александр Пронин, 25 лет, специалист SMM:**

– Первое, что приходит в голову – наши традиционные символы – пряник, самовары, оружие. А еще Белоусовский парк, автовокзал, памятник «Три штыка», площадь Ленина – это тоже самые настоящие тульские бренды! Потому что они узнаваемы и часто служат ориентирами для встреч, как для приезжих, гостей, так и для коренных туляков.

Из новых брендов могу назвать Казанскую набережную. Думаю, в ближайшее время появятся еще объекты, потому что у нас благоустраивается много новых разных скверов. А вот центральной точкой развлекательной и культурной жизни Тулы я бы назвал пространство «Искра» – сам там часто отдыхаю.



**Никита Бурлаков, начальник отдела по связям с общественностью:**

– Лично я люблю Платоновский парк – он стал замечательным местом для неспешных прогулок. Тенистые аллеи и резвые утки – просто восторг. Гостям города, конечно, показывают кремль и окрестности – чисто и симпатично, кусочек Европы.

А вообще в Туле мне нравятся люди, которые объединяются, чтобы улучшить жизнь здесь и сейчас: сохранить старинное здание, привлечь внимание к экологической проблеме, помочь нуждающимся. Так что жители Тулы, сами туляки – это тоже наш настоящий бренд.



**Дмитрий Александрович, сотрудник Росгвардии:**

– Тульские бренды?

Это однозначно пряник, самовар, тульское оружие. А если рассматривать достопримечательности – так это музей в селе Монастырщино, там как раз недавно новая экспозиция открылась. А Ясная Поляна, родина нашего земляка, классика русской литературы Льва Толстого? Безусловно, это тоже наши бренды!

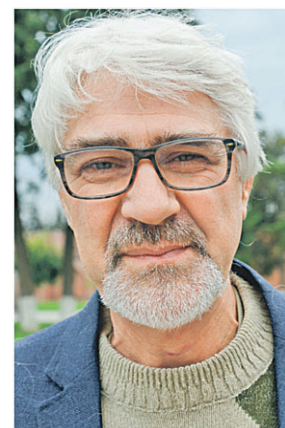


**Андрей Геннадьевич, 59 лет, педагог-организатор:**

– В Тульском регионе очень много узнаваемых и известных брендов. Прежде всего, это исторические места – то же Куликово поле, музей-усадьба «Поленово», Ясная Поляна. Безусловно, и сам Лев Николаевич Толстой – тоже своеобразный бренд нашего края.

Единственное, что не очень радует, так это зачастую плохая транспортная доступность таких брендов. До того же Поленово добраться, не имея собственного автомобиля, очень непросто. Автобусная остановка находится в нескольких километрах от входа. То же и с Куликовым полем, увы...

Церемония чаепития с самоваром и пряником – тоже наш бренд. Ну и, конечно, оружие, которое защищало Россию. А отреставрированный не так давно исторический центр города, в который в том числе входят Музейный квартал, набережная и кремль, это наше собственное «Тульское золотое кольцо».



**Денис Бычихин, музейный специалист:**

– Предполагаю, что многие туляки уже чувствуют эмоциональную усталость от «визиточных» брендов: пряников, самоваров, гармоней... По крайней мере, сам я уважаю эти бренды, ценю, но по-настоящему меня впечатляют другие – например, наш земляк, писатель, философ-моралист, драматург, журналист, рисовальщик, экономист, ботаник, агроном, первый русский помолог (список неполный, но уже, как говорится, внушает) Андрей Тимофеевич Болотов. И еще вызывает большое уважение место, где я работаю – Тульский историко-архитектурный музей. Странное, наверное, сочетание, но только на первый взгляд.

Болотов удивляет тотальной тягой к познанию. И тем, как мощно это познание претворялось, так сказать, в дела и творения. Напомню, он создал за жизнь около 350 томов сочинений, очень разных по темам, издавал собственный сельскохозяйственный журнал. Разработал эскизы для официальных русских монет, которые потом печатались в покоренном Кенигсберге. Писал пьесы для первого детского театра, который сам же и учредил. Создал, снова же первый в России, пейзажный парк. Устроил «перепись» всех известных в его



время сортов груш и яблок — а было их более 600! При этом в собственных садах Болотова их росло около двухсот сортов, а доход от продажи яблок в хороший год достигал трех тысяч рублей. То есть этот энциклопедист прочно стоял на земле.

Тульский историко-архитектурный музей, где я работаю, чем-то похож на Болотова. Он энергичный и харизматичный, со своим мнением и позицией, при этом крайне чуткий ко всему новому и передовому. И этого нового энциклопедически много: в формате выставок, лекций и даже фестивалей — перечень впечатляет. Тем более если находишься внутри этих исследовательских и просветительских процессов. Вот только грушами и яблонями мы пока не занимаемся. Но в планах выпустить фирменное фруктовое варенье от музея в усадьбе «Богучарово», которая входит в состав ТИАМа. Тогда и до дизайна монет или полемики с известными философами нашей команде будет рукой подать.



**Алина, 18 лет, студентка:**

– Я могу назвать брендом Тулы оружие. Недаром город называют оружейной столицей России.

**Владимир Дмитриевич, военный в отставке, 68 лет:**

– Для меня бренд Тулы – это своеобразный местный говор. Я хоть и родился в Туле, но много лет прожил на Урале, и для меня этот небольшой акцент очень заметен. А еще есть некая физиономика местных жителей – лично я выделяю определенный тип лица туляка.

Если же говорить о всем известных брендах, то это, конечно же, пряник (меня так даже называли порой уральцы — «тульским пряником») и легендарное оружие.

А еще одним тульским брендом, возникшим буквально этим летом и, увы, отрицательным, я считаю ремонтируемые повсеместно в городе дороги. Сплошные пробки!



**Ольга Ивановна, врач:**

– Я не так уж долго живу в Туле – всего семь лет. И на мой взгляд, бренды края – это его узнаваемые места. Наш ставший очень красивым кремль, новая набережная. Есть куда отправиться на выходные в поездку по историческим местам, которые у всех ассоциируются только с Тульской областью.

**Кристина, художница, и Ника, музейный работник, гости из Москвы:**

– Когда мы сюда только направлялись, то знали о Туле очень мало, как оказалось. Нет, конечно, про пряники нам было известно, и в первую очередь мы их тут и попробовали. Очень вкусные. Второй бренд, нам кажется, это тульское оружие. Недаром у вас есть такой гигантский музей в виде шлема!

Кремль, по которому мы прогулялись уже, тоже можно отнести к местным брендам. Хотя нам показалось, что это не древнее сооружение, а современная реконструкция, новодел, специальное место для туристов, приезжающих в город.



**Валерий Маслов, писатель, заслуженный работник культуры РФ:**



– Тульские бренды — самовар, пряник, гармонь, ружье... Знаменитые музеи — Тульский кремль, Ясная Поляна, Куликово поле, Поленово, Музей оружия, Богородицкий дворец-музей... Казалось бы, их знает вся страна. Но тем и богата тульская земля, наш город-герой Тула, что знаменитые бренды в них появляются снова и снова. И, конечно, главные из них — это Музейный квартал и Казанская набережная в самом центре Тулы. Сколько лет туляки, краеведы, музейное сообщество мечтали о них, разрабатывались и исчезали во мраке быстротечного времени проекты и прожекты, которым, казалось, никогда не суждено сбыться. И вдруг сказка стала явью.

О новых брендах Тулы можно говорить долго. Это и единственный в стране интерактивный Музей станка, действующий в творческом индустриальном кластере «Октава», в котором все экскурсии проходят в форме спектаклей, знакомящих посетителей с историей России. И «Экспериментория» — Музей занимательных наук с планетарием, частный музей «Мото-Авто-Арт» с продукцией Тульского машиностроительного завода и других производителей мото- и автотехники. Этнографический центр «Тульский Левша», музейно-выставочный комплекс «Тульский резной наличник», необычные музеи «Старая тульская аптека» и «Тульские древности», открытый в этом году Музей археологии Тульского кремля и многие другие. Тульская земля так богата талантами, историческими событиями, необычными музеями, что сюда из столицы ездит специально оборудованный туристический поезд на станцию «Козлова засека». Так что, уважаемые туляки, успевайте следить за культурными событиями в оружейной, культурной, научной столице России – новые бренды в ней появляются постоянно!



**Вера Сергеевна, пенсионерка:**

– Я коренная тулячка, всю жизнь тут живу. И могу сказать, что горжусь тем, что Тульский край – родина пряника и легендарного оружия. Впрочем, например, тот же оружейный завод тоже вполне можно считать брендом.

Чтобы проголосовать за понравившуюся компанию, необходимо заполнить несложную анкету. Все данные будут обработаны, а за результатами голосования вы можете следить на портале [www.n71.ru](http://www.n71.ru), а также в наших официальных сообществах в социальных сетях.



Игорь КОПЫТОВ. Фото автора.

# Занавес сентября на тульской даче: время обновления

**Основной урожай уже собран, но на участке еще остались корнеплоды. Да и пора заняться заделом на будущий сезон. Так что в конце сентября у садоводов-огородников еще масса дел.**

Стоящая на дворе погода не очень радует. Правда, по прогнозам синоптиков, бабье лето в Тульской области еще впереди. Тепло вернется, но уже в самом конце сентября – начале октября, после дождливого промозглого промежутка. Если опираться на опыт прошлого года, то вполне возможно – тогда в это время установилась теплая, до +20 °С, и сухая погода. Проверим. А пока о неотложных делах на дачном участке.

## Прическа для изгороди

Если у вас на участке живая изгородь из листопадных культур, например, той же акации, осенью нужно провести ее обрезку.

В самом щадящем случае, если изгородь из кизильника, сирени, ивы, достаточно удалить засохшие и больные побеги, те ветви, что растут в неправильном направлении, а затем подровнять стенки. А вот если изгородь уже немолодая, не раз стриженная, то можно особо не церемониться. Акацию смело режем до прошлогоднего уровня «спящих» почек. Она легко переживет зимние заморозки и по весне пустит массу новых побегов по всей высоте ствола.

Кстати, именно конец сентября – самое подходящее время для того, чтобы заложить зеленую изгородь. В питомниках как раз продаются подходящие кустарники с оголенными корнями. Они гораздо лучше приживаются, нежели те, что в горшках.

## Порядок на зеленом ковре

Если на участке есть лужайка или газон, сентябрьские работы пополнятся еще и уходом за ними. До реальных за-

морозков траву необходимо последний раз постричь, растительные остатки – убрать, сорняки – удалить. Дополнительно газон стоит удобрить двойным суперфосфатом, а в сухую погоду нужно провести аэрацию специальными граблями или обычными садовыми вилами. Проколите газон на глубину 10-15 см через каждые 30 см, а затем пару дней не ходите по нему.

## Грядки с подогревом

Речь идет, конечно же, о так называемых «высоких» грядках. Чтобы весной приняться за посадку как можно раньше, многие огородники еще по осени закладывают ботву от овощей, траву с газона, мелкие ветви деревьев после обрезки и другие растительные остатки в землю.



В сентябре еще достаточно теплая погода позволит запустить необходимые процессы, так что по весне, благодаря разложению органики внутри почвы, снег растает на таких грядках немного раньше. Да и промерзнут они не слишком глубоко.

## Вершки и корешки

Пришло время собирать корнеплоды. В первую очередь, речь о морковке. Если выкопать ее раньше последней декады сентября, то лежкостью в зиму она обладать не будет. Равно как и зеленая редька. Но тут надо внимательно отслеживать ночные температуры – нулевая отметка в некоторых случаях уже может оказаться критичной.

А вот репа и редька черная вполне могут перенести небольшие заморозки, находясь в почве, так что минусовая температура им ни причем. Их можно копать даже в конце октября.

Кстати, до конца сентября, если ночные температуры не падают ниже нуля, можно не торопиться собирать поздние сорта капусты. А если от избытка дождей концы начали трескаться, подкапайте их так, чтобы тонкие боковые корешки порвались – тогда приток влаги к листьям сократится.

## Радость обновления

Сейчас полезно заняться обновлением ягодных кустарников, да и для посадки новых плодовых деревьев это время тоже отлично подходит. В старом, сложившемся саду не стоит менять все в один момент: среди взрослых деревьев и кустарников, если они растут не слишком густо, молодым растениям будет уютнее, чем на открытом месте. Даже если вы планируете удалить старые насаждения, оставьте их еще на год-два, чтобы под их защитой «молодежь» прижилась и окрепла. Исключение – ситуация, когда сад сильно заражен болезнями. Высаженные деревья желательнее сразу побелить, обмазать глиной с железным купоросом или обернуть стволы нетканым



материалом. Это защитит их и от мышей, и от иссушающего ветра.

## Подкормка и прополка

В конце сентября хорошо бы внести полезные вещества под все кусты и деревья. Осенью в грунт не закапывают азотные удобрения, чтобы не провоцировать рост листьев и побегов, а делают упор на калийные и фосфорные – зола, суперфосфат, сернокислый и хлористый калий.

Не следует оставлять пристольные круги и междурядья малины, клубники и других ягодников непрополотыми. За оставшееся до холодов время сорняки успеют разрастись, размножиться и еще плотнее захватить отвоеванную территорию. Избавьтесь от них, подкапав корни или опылвив листья гербицидом. После удаления растительных остатков прорыхлите землю и замульчируйте ее торфом, перепревшими опилками, перегноем или другим доступным материалом.

## Для будущей рассады

Разгрести снег и долбить мерзлую почву зимой, дабы добыть грунт для рассады – удовольствие на любителя. Поэтому его стоит заготовить заранее, набрав с гряд, освободив от сорняков и обеззаразив.

Осенью мешки с грунтом помещают в сухое место и оставляют до нужной поры. Туда же

можно отнести песок, торф, золу и другие компоненты, которые планируется использовать в феврале-марте.

В зависимости от выращиваемой культуры почвенная смесь для рассады может состоять из разных компонентов. Но в любом случае она должна быть плодородной, по структуре – легкой и рыхлой, чтобы корни рассады получали достаточное количество воздуха. Еще один важный параметр – влагоемкость. Почвенная смесь должна хорошо впитывать и удерживать влагу, а уровень кислотности – в пределах 6,5-7,0, то есть нейтральный. Ну и, конечно, качественная почва для рассады должна быть абсолютно чистой, без примесей тяжелых металлов и так далее. То есть если вы решились запастись к весне грунтом, то все-таки пытаться накопать его у дороги не стоит, а вот с оставленной «под паром» грядки огорода – на-

против то, что надо. Хорошим считается такой почвогрунт, в котором присутствуют как органические, так и неорганические компоненты, поэтому стоит разбавить его компостом, приготовленным исключительно из опавших листьев, мхом-сфагнумом, измельченной яичной скорлупой и древесной золой. К неорганическим добавкам относятся речной песок, вермикулит, гидрогель. Все это стоит перемешать с самой накопанной землей, чтобы до весны все ингредиенты меж собой «подружились». Кстати, сразу же по осени необходимо обеззаразить такую смесь. В домашних условиях сделать это можно несколькими способами. Например, прокалить в прогретой до 90 °С духовке на подносе слоем сантиметров эдак в пять толщиной в течение получаса. Или протравить розовым раствором марганцовки.

**Игорь КОПЫТОВ.**

